



แผนบริการวิชาการ
ประจำปีงบประมาณ พ.ศ. ๒๕๖๗
คณะมนุษยศาสตร์และสังคมศาสตร์
มหาวิทยาลัยราชภัฏพระนครศรีอยุธยา

คำนำ

คณะมนุษยศาสตร์และสังคมศาสตร์ มหาวิทยาลัยราชภัฏพระนครศรีอยุธยา มีพันธกิจในการให้บริการวิชาการที่ตอบสนองต่อความต้องการของชุมชนและสังคม โดยการผลิตบัณฑิตที่มีคุณธรรม คุณภาพทางวิชาการและบุคลิกภาพที่ดี ทั้งยังส่งเสริมและสนับสนุนงานวิจัยเพื่อพัฒนาและสร้างองค์ความรู้ใหม่ที่สามารถนำไปใช้ได้จริงในศาสตร์ที่อยู่ในขอบเขตความรับผิดชอบของคณะ ตลอดจนบูรณาการกับศาสตร์อื่น ๆ เพื่อการพัฒนาท้องถิ่นและพัฒนาประเทศ พร้อมทั้งเผยแพร่องค์ความรู้ รวมทั้งส่งเสริมและอนุรักษ์ศิลปวัฒนธรรม และภูมิปัญญาท้องถิ่นและของชาติ

ดังนั้น เพื่อให้คณะมนุษยศาสตร์และสังคมศาสตร์ มหาวิทยาลัยราชภัฏพระนครศรีอยุธยา มีหลักเกณฑ์และข้อปฏิบัติในการให้บริการวิชาการแก่ชุมชนและสังคม ซึ่งทำให้ระบบการบริหารคล่องตัวเป็นศูนย์กลางในการประสานและสนับสนุนการให้บริการวิชาการแก่สังคม คณะมนุษยศาสตร์และสังคมศาสตร์ มหาวิทยาลัยราชภัฏพระนครศรีอยุธยา จึงได้จัดทำแผนบริการวิชาการ ประจำปีงบประมาณ พ.ศ. ๒๕๖๗ ขึ้นเพื่อเป็นแนวทางสำหรับทุกสาขาวิชาในคณะมนุษยศาสตร์และสังคมศาสตร์ มหาวิทยาลัยราชภัฏพระนครศรีอยุธยา นำไปใช้ปฏิบัติ อันจะก่อให้เกิดประโยชน์สูงสุดแก่บุคลากรทางการศึกษา นักเรียน นักศึกษา ประชาชน ชุมชนและสังคมสืบไป

คณะมนุษยศาสตร์และสังคมศาสตร์
มหาวิทยาลัยราชภัฏพระนครศรีอยุธยา

สารบัญ

หน้า

คำนำ

สารบัญ

บทนำ

บริบทองค์กร

ปรัชญา.....

วิสัยทัศน์.....

พันธกิจ.....

อัตลักษณ์.....

เอกลักษณ์.....

ประเด็นยุทธศาสตร์.....

ประวัติความเป็นมาของคณะมนุษยศาสตร์และสังคมศาสตร์.....

ผลการดำเนินงานในปีที่ผ่านมา.....

คำนิยาม.....

๑. วัตถุประสงค์.....

๒. กระบวนการดำเนินงาน (Process).....

๓. ด้านผลผลิต (Output).....

๔. ด้านผลลัพธ์(Outcome).....

๕. ด้านผลกระทบ (Impact).....

๖. ระเบียบและหลักเกณฑ์การให้บริการวิชาการแก่สังคม.....

๗. กลุ่มเป้าหมาย.....

๘. ดัชนีชี้วัด (KPI).....

๙. วิธีการประเมินการดำเนินงานของโครงการ.....

๑๐. ตัวชี้วัดความสำเร็จ.....

แนวปฏิบัติในการให้บริการวิชาการ.....

โครงการ/กิจกรรมการบริการวิชาการแก่สังคม ปี ๒๕๖๗

บทนำ

ความนำ

พระราชบัญญัติการศึกษาแห่งชาติ พ.ศ. ๒๕๔๒ แก้ไขเพิ่มเติม (ฉบับที่ ๒) พ.ศ. ๒๕๔๕ มาตรา ๓๔ กำหนดให้คณะกรรมการการอุดมศึกษาได้กำหนดมาตรฐานการอุดมศึกษาขึ้นตามประกาศของกระทรวงศึกษาธิการเรื่องมาตรฐานการอุดมศึกษาโดยกำหนดมาตรฐานด้านพันธกิจของการบริหารการอุดมศึกษาขึ้น ๔ ด้านคือด้านการผลิตบัณฑิตด้านการวิจัยด้านการให้บริการทางวิชาการแก่สังคมและด้านการทำนุบำรุงศิลปะและวัฒนธรรมซึ่งจากข้อกำหนดของพระราชบัญญัติทำให้หน่วยงานประเมินการประกันคุณภาพภายในสถาบันอุดมศึกษาคือสำนักงานคณะกรรมการการอุดมศึกษา (สกอ.) และสำนักงานรับรองมาตรฐานและประเมินคุณภาพการศึกษา (องค์การมหาชน) หรือ สมศ. ได้กำหนดองค์ประกอบและตัวบ่งชี้ที่ใช้ในการประเมินสถาบันอุดมศึกษาที่ครอบคลุมพันธกิจทั้ง ๔ ด้านดังกล่าว

จากข้อกำหนดดังกล่าวทำให้สถาบันอุดมศึกษาต้องดำเนินงานตามพันธกิจที่สำคัญประการหนึ่งคือการให้บริการทางวิชาการแก่สังคมชุมชนและประเทศชาติในรูปแบบต่างๆตามความถนัดและในด้านที่สถาบันมีความเชี่ยวชาญรวมถึงการมีศักยภาพที่เพียงพอของบุคลากรและทรัพยากรของสถาบันและควรเป็นเรื่องที่มีความทันสมัยเหมาะสมหรือสอดคล้องกับบริบทตามความต้องการของชุมชนสังคมเพื่อเสริมสร้างความเข้มแข็งและความยั่งยืนของชุมชนสังคมและประเทศชาติ

โดยการให้บริการวิชาการแก่สังคมอาจดำเนินการในลักษณะการให้เปล่าโดยไม่คิดค่าใช้จ่ายหรืออาจคิดค่าใช้จ่ายเพื่อสร้างรายได้ให้กับสถาบันอุดมศึกษาได้ตามความเหมาะสมและสามารถให้บริการครอบคลุมกลุ่มเป้าหมายต่างๆทั้งหน่วยงานภาครัฐและเอกชนหน่วยงานอิสระหน่วยงานสาธารณสุขและประชาชนโดยกว้างผ่านรูปแบบการให้บริการที่หลากหลายเช่นการให้คำปรึกษาการศึกษาวิจัยการค้นคว้าเพื่อแสวงหาคำตอบให้กับสังคมการให้บริการฝึกอบรมหลักสูตรระยะสั้นต่างๆการจัดให้มีการศึกษาต่อเนื่องบริการแก่ประชาชนทั่วไปการอนุญาตให้ใช้ประโยชน์ทรัพยากรของสถาบันเป็นแหล่งอ้างอิงทางวิชาการการจัดประชุมหรือสัมมนาทางวิชาการ เป็นต้น

คณะมนุษยศาสตร์และสังคมศาสตร์ มหาวิทยาลัยราชภัฏพระนครศรีอยุธยา เล็งเห็นในความสำคัญของการให้บริการวิชาการโดยคำนึงถึงการมีศักยภาพที่เพียงพอของบุคลากรและทรัพยากรของคณะฯ จึงได้จัดโครงการบริการวิชาการให้แก่ชุมชน สังคม โดยคำนึงถึงความทันสมัย เหมาะสมและสอดคล้องกับบริบทตามความต้องการของชุมชนสังคมทั้งนี้เพื่อเป็นการเสริมสร้างความเข้มแข็งและความยั่งยืนของชุมชนสังคมและประเทศชาติโดยได้กำหนดแผนบริการวิชาการระบบและกลไกการบริการวิชาการเพื่อให้การดำเนินงานบริการวิชาการของหน่วยงานต่างๆเป็นไปในทิศทางเดียวกันอย่างมีประสิทธิภาพ สอดคล้องกับวิสัยทัศน์ พันธกิจ ยุทธศาสตร์ของคณะฯรวมทั้งจะทำให้การดำเนินงานด้านเอกสารในการให้บริการวิชาการดำเนินการอย่างเป็นระบบมากยิ่งขึ้น

บริบทองค์กร

ปรัชญา

คุณภาพ คุณธรรม นำพาท้องถิ่น

วิสัยทัศน์

เป็นผู้นำการจัดการเรียนการสอน การสร้างสรรค์นวัตกรรมด้วยทุนทางวัฒนธรรม และการพัฒนาท้องถิ่น

พันธกิจ

- ผลิตบัณฑิตที่มีคุณธรรม ใฝ่เรียนรู้ และเป็นนักแก้ไขปัญหา
- วิจัยเพื่อพัฒนาองค์ความรู้ใหม่ด้านมนุษยศาสตร์และสังคมศาสตร์ที่บูรณาการกับศาสตร์อื่นๆ เพื่อการพัฒนาท้องถิ่น และประเทศ
- ส่งเสริมและอนุรักษ์ศิลปวัฒนธรรม ภูมิปัญญาท้องถิ่น และของชาติ
- เผยแพร่องค์ความรู้ และให้บริการทางวิชาการที่ตอบสนองความต้องการของท้องถิ่น
- พัฒนาระบบการบริหารจัดการขององค์กรที่มีประสิทธิภาพ

อัตลักษณ์

ใฝ่รู้ อดสาหะ สำนึกดี มีจิตอาสา

เอกลักษณ์

แหล่งเรียนรู้ ภูมิปัญญา เพื่อพัฒนาท้องถิ่น

ประเด็นยุทธศาสตร์

- การพัฒนาท้องถิ่น
- ยกระดับคุณภาพการศึกษา การวิจัย และนวัตกรรม
- พัฒนาระบบบริหารจัดการ

ค่านิยม

ค่านิยมหลักคือของคณะมนุษยศาสตร์และสังคมศาสตร์ คือ HUSO ซึ่งเป็นอักษรที่ย่อมาจาก Humaniti and Social Science ค่านิยมหลัก (Core Value) ขององค์กรตามตัวอักษรย่อข้างต้นมี ดังนี้

H : Happy Learning	ให้คุณค่ากับความสุขในการเรียนรู้
U : Utility	มุ่งสร้างสรรค์คุณประโยชน์ร่วมกัน
S : Social Devotion	อุทิศตนเพื่อสังคม
O : Ongoing	เรียนรู้ร่วมกันและพัฒนาองค์กรอย่างไม่หยุดยั้ง

ประวัติความเป็นมาของคณะมนุษยศาสตร์และสังคมศาสตร์

คณะมนุษยศาสตร์และสังคมศาสตร์ ก่อตั้งเมื่อปี พ.ศ. ๒๕๒๘ ในขณะที่เป็นวิทยาลัยครูพระนครศรีอยุธยา โดยเปิดสอนหลักสูตรศิลปศาสตรบัณฑิตทั้งในระดับปริญญาและอนุปริญญาในหลายสาขา ต่อมาในปี พ.ศ. ๒๕๓๘ พระบาทสมเด็จพระเจ้าอยู่หัวฯ ทรงพระกรุณาโปรดเกล้าฯ พระราชทานนาม “สถาบันราชภัฏ” ให้แก่วิทยาลัยครูทำให้วิทยาลัยครูพระนครศรีอยุธยาคณะมนุษยศาสตร์และสังคมศาสตร์ ได้พัฒนามากขึ้นอย่างต่อเนื่อง โดยเปิดสอนหลักสูตรสาขาวิชาต่าง ๆ เพิ่มขึ้น ทั้งในระดับปริญญาตรี และอนุปริญญา ทั้งภาคปกติ และภาค กศ.บป.

พ.ศ. ๒๕๔๕ ได้เริ่มเปิดสอนหลักสูตรระดับปริญญาโท สาขาสังคมศาสตร์เพื่อการพัฒนา ในภาคเรียนที่ ๑/๒๕๔๕ ซึ่งปัจจุบันหลักสูตรนี้ได้ปรับปรุงเป็นหลักสูตรเป็นยุทธศาสตร์การพัฒนา เพื่อสนองความต้องการของประชาชนในท้องถิ่น รวมทั้งเปิดโครงการจัดการศึกษาระดับอุดมศึกษาสำหรับชุมชน (กศ.อช.) ที่ศูนย์จังหวัดนครนายกและจังหวัดอ่างทอง

พ.ศ. ๒๕๔๗ “สถาบันราชภัฏพระนครศรีอยุธยา” ปรับเปลี่ยนสถานะเป็น “มหาวิทยาลัยราชภัฏพระนครศรีอยุธยา” เป็นมหาวิทยาลัยที่ได้รับการจัดตั้งตามพระราชบัญญัติมหาวิทยาลัยราชภัฏ พ.ศ. ๒๕๔๗ โดยได้มีผลบังคับใช้มาตั้งแต่วันที่ ๑๕ มิถุนายน ๒๕๔๗ เป็นต้นมา

พ.ศ. ๒๕๔๙ มีการแบ่งส่วนราชการในมหาวิทยาลัยราชภัฏพระนครศรีอยุธยา ตามประกาศกระทรวงศึกษาธิการ เรื่อง การแบ่งส่วนราชการในมหาวิทยาลัยราชภัฏพระนครศรีอยุธยา พ.ศ. ๒๕๔๙ ให้แบ่งส่วนราชการในคณะมนุษยศาสตร์และสังคมศาสตร์ ออกเป็น ๓ หน่วยงาน ดังนี้

๑. สำนักงานคณบดี
๒. ภาควิชามนุษยศาสตร์
๓. ภาควิชาสังคมศาสตร์

คณะมนุษยศาสตร์และสังคมศาสตร์ประกอบด้วยสาขาวิชาต่างๆ ดังนี้

ภาควิชามนุษยศาสตร์	ภาควิชาสังคมศาสตร์
<ul style="list-style-type: none"> - หลักสูตรภาษาไทย - หลักสูตรภาษาอังกฤษ - หลักสูตรภาษาญี่ปุ่น - หลักสูตรศิลปะการแสดง - หลักสูตรดนตรีศึกษา - หลักสูตรดนตรีสากล - หลักสูตรประยุกต์ศิลป์ - หลักสูตรวิทยาการอิสลามเพื่อการพัฒนา - หลักสูตรการสอนภาษาจีน - กลุ่มวิชาปรัชญาและศาสนา - กลุ่มวิชาบรรณารักษศาสตร์ 	<ul style="list-style-type: none"> - หลักสูตรรัฐประศาสนศาสตร์ - หลักสูตรการพัฒนาชุมชนและสังคม - หลักสูตรนิเทศศาสตร์ - หลักสูตรนิติศาสตร์ - หลักสูตรประวัติศาสตร์ - หลักสูตรการปกครองท้องถิ่น - กลุ่มวิชาภูมิศาสตร์

คำนิยาม

บริการทางวิชาการ หมายถึง กิจกรรมหรือโครงการทางวิชาการเพื่อให้บริการวิชาการแก่สังคมและชุมชนโดยเป็นกิจกรรมหรือโครงการที่ช่วยพัฒนาหรือช่วยเหลือสังคมและชุมชนในรูปแบบของกิจกรรมหรือโครงการต่างๆ เช่น โครงการฝึกอบรม โครงการสัมมนาเชิงปฏิบัติการ การประชุมทางวิชาการ เป็นต้น โดยมีวัตถุประสงค์ของการบริการวิชาการ คือ เพื่อพัฒนาหรือช่วยเหลือสังคมและชุมชนอันก่อให้เกิดความก้าวหน้าทางวิชาการแก่สังคมโดยอาศัยความรู้และความสามารถทางวิชาการตลอดจนการสร้างหรือเสริมประสบการณ์ในการประยุกต์วิชาการให้เหมาะสมกับสังคมไทยและการเรียนการสอน

๑. วัตถุประสงค์

๑. เพื่อให้ผู้เข้าร่วมกิจกรรมได้รับความรู้ความเข้าใจ และมีความพึงพอใจในการให้บริการวิชาการ
๒. เพื่อให้เด็กและเยาวชน บุคลากรทางการศึกษาและชุมชนกลุ่มเป้าหมายสามารถนำความรู้ที่ได้รับจากการบริการวิชาการไปปรับใช้เป็นประโยชน์ได้

๒. กระบวนการดำเนินงาน (Process)

- ทบทวนผลการดำเนินงานของปีที่ผ่านมา
- ร่วมมือกับสถาบันวิจัยและพัฒนาในการเลือกกลุ่มเป้าหมาย
- จัดทำแผนในการดำเนินงาน
- กำหนดโครงการ/กิจกรรมลงไปในพื้นที่เพื่อแก้ไขปัญหาหรือพัฒนาโอกาสที่มีอยู่
- ดำเนินโครงการกิจกรรม
- ติดตามประเมินผลการดำเนินงาน

๓. ด้านผลผลิต (Output)

- โครงการหรือกิจกรรมที่จะต้องดำเนินการในพื้นที่เป้าหมายตรงตามความต้องการของชุมชน/หน่วยงาน/องค์กร

๔. ด้านผลลัพธ์ (Outcome)

- ผู้รับบริการสามารถนำเอาความรู้หรือผลงานทางวิชาการและผลงานวิจัยจากคณะนำเอาความรู้ไปประยุกต์ใช้ได้

๕. ด้านผลกระทบ (Impact)

- แก้ไขปัญหาเร่งด่วนของชุมชนและพื้นที่เป้าหมายได้
- พัฒนาคุณภาพชีวิตในพื้นที่เป้าหมาย
- พัฒนาเด็กและเยาวชนในพื้นที่เป้าหมาย
- พัฒนาครูและบุคลากรทางการศึกษา

๖. ระเบียบและหลักเกณฑ์การให้บริการวิชาการแก่สังคม

การพิจารณาเกณฑ์ในการให้บริการวิชาการและวิชาชีพแก่สังคมนั้นพิจารณาจากความสำเร็จแต่ละโครงการใน ๓ มิติได้แก่

๑. ความรู้ความเข้าใจของกลุ่มเป้าหมาย
๒. ความพึงพอใจของกลุ่มเป้าหมาย
๓. การนำความรู้ไปประยุกต์ใช้ของกลุ่มเป้าหมาย

๗. กลุ่มเป้าหมาย/พื้นที่เป้าหมาย

- พื้นที่จังหวัดพระนครศรีอยุธยา
- พื้นที่จังหวัดอ่างทอง

๘. ดัชนีชี้วัด (KPI)

โครงการบริการวิชาการสู่สังคมได้กำหนดตัวชี้วัดใช้ดังต่อไปนี้

- ดัชนีชี้วัดด้านปริมาณวัดจากจำนวนกิจกรรม หรือจำนวนผู้เข้าร่วมกิจกรรม
- ดัชนีชี้วัดด้านคุณภาพวัดจากความรู้ความเข้าใจของกลุ่มเป้าหมาย , ความพึงพอใจ

ของกลุ่มเป้าหมาย , การนำความรู้ไปใช้ของกลุ่มเป้าหมาย

๙. วิธีการประเมินการดำเนินงานของโครงการ

- ๑)การประเมินผลตามรายกิจกรรม โดยใช้แบบสอบถาม/สัมภาษณ์/สังเกต
- ๒)รายงานผลการปฏิบัติงานของโครงการในแต่ละพื้นที่ที่ดำเนินการ

๑๐. ตัวชี้วัดความสำเร็จ

- ๑) โครงการกิจกรรมดำเนินการบรรลุผลตามวัตถุประสงค์ร้อยละ ๘๕
- ๒) จำนวนผู้เข้าร่วมกิจกรรม ไม่น้อยกว่าร้อยละ ๘๐
- ๓) ร้อยละของความสำเร็จของแต่ละโครงการไม่ต่ำกว่าร้อยละ ๘๕

แนวปฏิบัติในการให้บริการวิชาการ

๑. การสำรวจความต้องการของชุมชนหรือศึกษาความต้องการของโครงการเดิม (ถ้ามี)

ในการบริการทางวิชาการนั้น จำเป็นต้องเริ่มจากการสำรวจความต้องการของชุมชน เพื่อกำหนดเป้าหมายการเรียนรู้ และเสริมสร้างความเข้มแข็ง เพื่อนำไปจัดทำเป็นโครงการ โดยกำหนด ตัวบ่งชี้ความสำเร็จ และเป้าหมายร่วมกับชุมชน ซึ่งการสำรวจจะทำโดยสาขาวิชา คณะวิชาหรือมหาวิทยาลัยก็ได้

ทั้งนี้อาจให้นักศึกษาร่วมลงพื้นที่พบปะชุมชนเพื่อสอบถามสภาพปัญหาและความต้องการรับบริการวิชาการของชุมชน

๒. จัดทำข้อเสนอโครงการ

จัดทำโครงการ/กิจกรรมบริการวิชาการโดยยึดถือ ตามข้อกำหนดของสถาบันวิจัยและพัฒนาในเรื่องงบประมาณจำแนกตามประเภทของโครงการ/กิจกรรม (รายละเอียดในภาคผนวก)

๓. การดำเนินการบริการทางวิชาการแก่ชุมชน

ดำเนินการบริการทางวิชาการแก่ชุมชน โดยมีขั้นตอนดำเนินงานดังนี้

๓.๑ ขั้นเตรียมการ มีการดำเนินการ ดังนี้

๓.๑.๑ จัดทำโครงการ และเสนอเพื่อขออนุมัติให้ดำเนินงาน

๓.๑.๒ ทำคำสั่งแต่งตั้งคณะกรรมการและวิทยากร

๓.๑.๓ จัดทำหนังสือเชิญวิทยากร

๓.๑.๔ ขออนุญาตจัดซื้อ - จัดจ้าง

๓.๑.๕ ขออนุญาตไปราชการ / ขออนุญาตใช้ยานพาหนะ

๓.๑.๖ ขอขยืมเงินทรองจ่าย

ทั้งนี้ แต่ละโครงการอาจมีการดำเนินการอื่น ๆ นอกเหนือจากนี้ ทั้งนี้ขึ้นอยู่กับลักษณะของโครงการ เช่น มีการทำบันทึกข้อตกลงความร่วมมือ (MOU) ด้านการบริการทางวิชาการระหว่างมหาวิทยาลัย กับชุมชน ภาครัฐ ภาคเอกชน หรือหน่วยงานที่เกี่ยวข้อง

๓.๒ ระหว่างดำเนินโครงการ มีการดำเนินการ ดังนี้

๓.๒.๑ ประเมินความรู้เบื้องต้นของผู้รับบริการ เพื่อปรับกิจกรรมให้เหมาะสมกับกลุ่มเป้าหมาย (ถ้ามี) เช่น ใช้แบบทดสอบเพื่อวัดความรู้ของกลุ่มเป้าหมาย

๓.๒.๒ ปฏิบัติกิจกรรมตามแผนการดำเนินโครงการที่กำหนดไว้ โดยให้นักศึกษามีส่วนร่วมในการให้บริการวิชาการในโครงการ/กิจกรรมดังกล่าว

๓.๒.๓ ถอดบทเรียนระหว่างดำเนินกิจกรรม เพื่อเป็นการสรุปความรู้ความเข้าใจของผู้รับบริการ หลังปฏิบัติกิจกรรมของโครงการ

๓.๓ หลังดำเนินโครงการ มีการดำเนินการ ดังนี้

๓.๓.๑ รวบรวมผลการประเมินทั้ง ๓ ด้าน ได้แก่ จำนวนผู้เข้าร่วม ความรู้ความเข้าใจ ความพึงพอใจ

๓.๓.๒ ทำหนังสือขอบคุณวิทยากร

๓.๓.๓ เบิกจ่าย ค่าใช้จ่ายในการดำเนินงานโครงการ ส่งหลักฐานการจัดซื้อจัดจ้าง (ภายใน ๙ วัน หลังจากขอยืมเงินทรองจ่าย)

๓.๓.๔ เมื่อดำเนินโครงการบริการวิชาการแล้วเสร็จ ผู้รับผิดชอบโครงการสรุปผล ประเมินความสำเร็จของการให้บริการตามตัวชี้วัดที่ผู้รับผิดชอบโครงการกำหนดไว้ ซึ่งจะต้องมีการประเมินให้เห็นถึงผลสำเร็จของการบูรณาการงานบริการทางวิชาการแก่สังคมกับการเรียนการสอน หรือการวิจัย และจัดทำ

สรุปผลโครงการในรูปแบบรายงานเพื่อเป็นหลักฐาน โดยจัดส่งเล่มรายงานผลให้รายงานคณะและผู้เกี่ยวข้องรับทราบ

๔. ติดตามผลการนำความรู้ไปใช้ประโยชน์

ในการติดตามผลการนำความรู้ที่ได้ให้บริการทางวิชาการไปใช้ประโยชน์ของกลุ่มเป้าหมาย ควรทำการติดตามหลังสิ้นสุดโครงการ โดยกำหนดระยะเวลาการติดตาม เช่น ๑ เดือน ๓ เดือน ขึ้นอยู่กับลักษณะของโครงการ

๕. นำผลการประเมินไปปรับปรุง

นำผลการประเมินความสำเร็จของโครงการไปปรับปรุง เพื่อพัฒนาคุณภาพของการให้บริการ

๖. นำความรู้จากการบริการวิชาการไปบูรณาการกับการเรียนการสอนและการวิจัย

ในการนำความรู้ ประสบการณ์จากการบริการทางวิชาการไปบูรณาการกับการเรียนการสอนหรือการวิจัยนั้น สามารถทำในแนวทางต่อไปนี้

๖.๑ พัฒนาเป็นหัวข้อวิจัย / โจทย์วิจัย เพื่อนำความรู้ ประสบการณ์จากการบริการทางวิชาการมาต่อยอดไปสู่การพัฒนางานองค์ความรู้ใหม่ ผ่านกระบวนการวิจัย

๖.๒ จัดทำหลักสูตรระยะสั้น

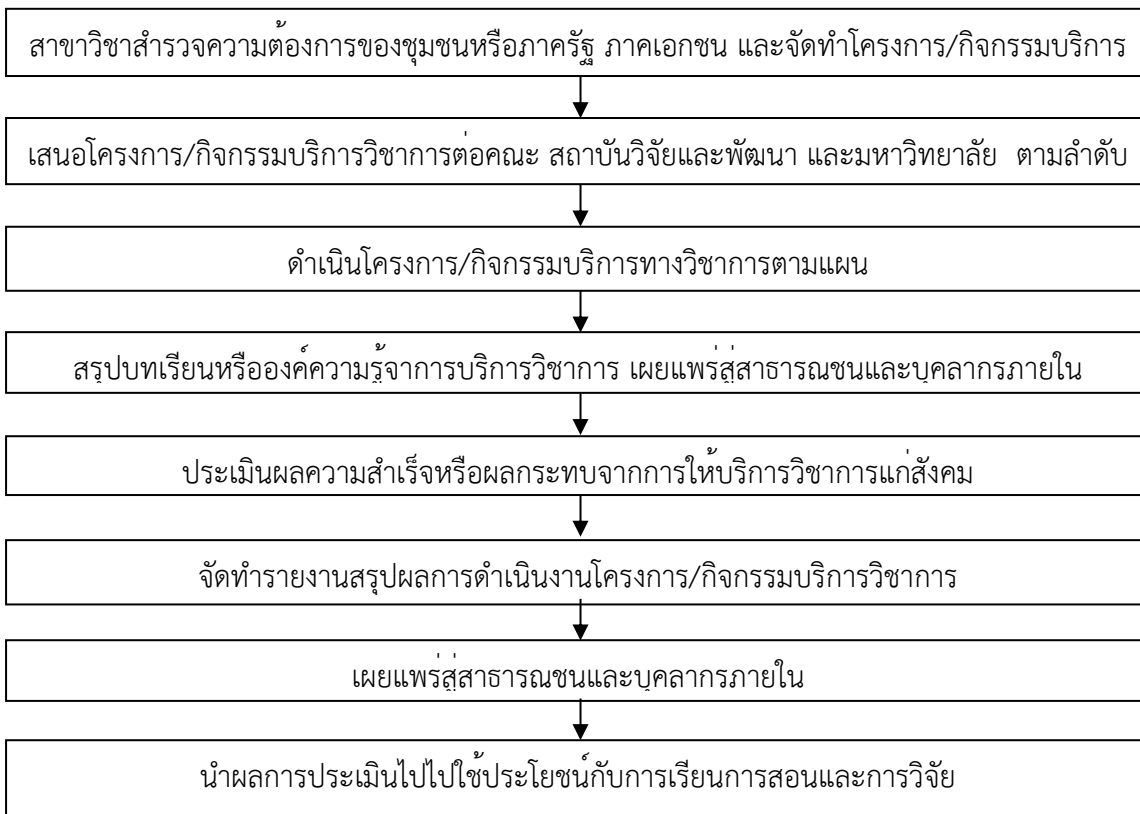
๖.๓ กำหนดรูปแบบการดำเนินงานให้มีการบูรณาการงานบริการทางวิชาการแก่สังคมกับการเรียนการสอน เช่น กำหนดให้นักศึกษานำความรู้ไปจัดทำเป็นโครงการ หรือกิจกรรมที่เป็นประโยชน์ต่อชุมชน โดยระบุชื่อโครงการบริการวิชาการ

๖.๔ รายงานผลการจัดการเรียนการสอนตามรูปแบบที่กำหนดในข้อ ๖.๓

๗. เผยแพร่ให้เกิดประโยชน์ต่อสังคม

สาขาวิชา มีการพัฒนาความรู้ที่ได้จากการให้บริการทางวิชาการ โดยส่งเสริมให้เกิดกระบวนการถ่ายทอดความรู้สู่บุคลากรและนักศึกษาในสาขาวิชา และสู่สาธารณะ ซึ่งทำโดยการสื่อสารผ่านวิธีต่าง ๆ อาทิ จัดเสวนา ประชุม เผยแพร่ทาง website จัดทำรายงานประจำปี ฯลฯ

สรุปกระบวนการบริการทางวิชาการ
กระบวนการบริการทางวิชาการ



โครงการ/กิจกรรมการบริการวิชาการประจำปีงบประมาณ พ.ศ. ๒๕๖๗
คณะมนุษยศาสตร์และสังคมศาสตร์ มหาวิทยาลัยราชภัฏพระนครศรีอยุธยา

ลำดับ	โครงการ/กิจกรรม	งบประมาณ (บาท)	ระยะเวลา ดำเนินการ	หลักสูตร/กลุ่มวิชา
บูรณาการเรียนการสอนกับการบริการวิชาการ งานวิจัย คณะมนุษยศาสตร์และสังคมศาสตร์				
๑	อบรมเชิงปฏิบัติการบริการวิชาการให้ความรู้ภาษาจีน	๓๐,๐๐๐	ไตรมาส ๓	การสอนภาษาจีน
๒	บริการวิชาการหลักสูตรภาษาญี่ปุ่น	๓๐,๐๐๐	ไตรมาส ๓	ภาษาญี่ปุ่น
๓	พัฒนาห้องสมุดโรงเรียน	๓๐,๐๐๐	ไตรมาส ๒	บรรณารักษศาสตร์
๔	พัฒนาศักยภาพบุคคลกรท้องถิ่น	๓๐,๐๐๐	ไตรมาส ๓	การจัดการรัฐกิจและการปกครองท้องถิ่น
๕	เยาวชนรู้เท่าทันสื่อ	๓๐,๐๐๐	ไตรมาส ๒	นิเทศศาสตร์ดิจิทัล
๖	อบรมเชิงปฏิบัติการอ่านและการเขียนภาษาไทยเพื่อชุมชน	๓๐,๐๐๐	ไตรมาส ๒	หลักสูตรภาษาไทย
๗	ประวัติศาสตร์อยุธยาเพื่อพัฒนาท้องถิ่น	๓๐,๐๐๐	ไตรมาส ๒	หลักสูตรประวัติศาสตร์
๘	การเรียนรู้ภาษาอังกฤษผ่านสื่อสมัย	๓๐,๐๐๐	ไตรมาส ๒	หลักสูตรภาษาอังกฤษ
๙	อบรมเชิงปฏิบัติการ “การบรรเลงรวมวงดนตรีเครื่องลม”	๓๐,๐๐๐	ไตรมาส ๓	หลักสูตรดนตรีสร้างสรรค์

ลำดับ	โครงการ/กิจกรรม	งบประมาณ (บาท)	ระยะเวลา ดำเนินการ	หลักสูตร/กลุ่มวิชา
๑๐	จัดการความรู้ชุมชนในสภาวะโลกร้อน	๓๐,๐๐๐	ไตรมาศ ๓	หลักสูตรการพัฒนาชุมชนและสังคม
๑๑	เยาวชนรุ่นใหม่ใส่ใจปัญหาขยะ	๑๖,๐๐๐	ไตรมาศ ๒	กลุ่มวิชาภูมิศาสตร์
๑๒	อบรมเชิงปฏิบัติการ การจัดการเรียนการสอนพุทธศาสนาในโรงเรียน	๓๐,๐๐๐	ไตรมาศ ๒	กลุ่มวิชาปรัชญาและศาสนา
๑๓	บริการวิชาการเชิงสหวิทยาการอิสลาม	๒๙,๘๐๐	ไตรมาศ ๓	หลักสูตรสหวิทยาการอิสลามเพื่อการพัฒนา
๑๔	การบริการวิชาการเผยแพร่ความรู้กฎหมายในชีวิตประจำวัน	๒๕,๐๐๐	ไตรมาศ ๓	หลักสูตรนิติศาสตร์
๑๕	อบรมเชิงปฏิบัติการ “การดำเนินงานของเครื่องดนตรีในวงมโหรี”	๓๐,๐๐๐	ไตรมาศ ๓	หลักสูตรดนตรีศึกษา
๑๖	อบรมเชิงปฏิบัติการด้านการออกแบบผลิตภัณฑ์	๓๐,๐๐๐	ไตรมาศ ๓	หลักสูตรประยุกต์ศิลป์
๑๗	อบรมเชิงปฏิบัติการ "การพัฒนาทักษะทางศิลปะการแสดง"	๓๐,๐๐๐	ไตรมาศ ๓	หลักสูตรศิลปะการแสดง
๑๘	อบรมเชิงปฏิบัติการการบริการวิชาการการเรียนรู้ผ่านเกมการบริหารจัดการเชิงพื้นที่เมืองมรดกโลก	๓๐,๐๐๐	ไตรมาศ ๓	หลักสูตรรัฐประศาสนศาสตร์
	งบประมาณรวมทั้งสิ้น	๕๒๐,๘๐๐		

สรุปผลการดำเนินงานโครงการ/กิจกรรมบริการวิชาการ พ.ศ. 2566

คณะมนุษยศาสตร์และสังคมศาสตร์

เนื่องด้วยปีงบประมาณ พ.ศ. 2566 คณะมนุษยศาสตร์และสังคมศาสตร์ มหาวิทยาลัยราชภัฏพระนครศรีอยุธยา ได้รับการจัดสรรงบประมาณจากสถาบันวิจัยและพัฒนาเพื่อดำเนินโครงการ/กิจกรรมบริการวิชาการให้แก่สังคมชุมชน นักเรียน นักศึกษา บุคลากรทางการศึกษา และประชาชนโดยทั่วไป จำนวนทั้งสิ้น 495,250 บาท ภายใต้โครงการบูรณาการการเรียนการสอนกับการบริการวิชาการ งานวิจัยและทำนุบำรุงศิลปวัฒนธรรม คณะมนุษยศาสตร์และสังคมศาสตร์

คณะมนุษยศาสตร์และสังคมศาสตร์ได้จัดทำแผนบริการวิชาการ ประจำปีงบประมาณ พ.ศ. 2566 ให้สอดคล้องกับยุทธศาสตร์และนโยบายของมหาวิทยาลัย โดยได้กำหนดตัวชี้วัดความสำเร็จของแผน ดังนี้

- 1) โครงการกิจกรรมดำเนินการบรรลุผลตามวัตถุประสงค์ร้อยละ 85
- 2) จำนวนผู้เข้าร่วมกิจกรรม ไม่น้อยกว่าร้อยละ 90
- 3) ร้อยละของความสำเร็จของแต่ละโครงการไม่ต่ำกว่าร้อยละ 85

คณะได้ดำเนินโครงการ/กิจกรรม จำนวน 18 กิจกรรม งบประมาณ รวม 495,250 บาท คณะได้ดำเนินการจัดกิจกรรมบริการวิชาการตั้งแต่ไตรมาสที่ 1 - ไตรมาสที่ 4 โดยมีผลการดำเนินงาน ดังนี้ มีผลการดำเนินการบรรลุผลตามวัตถุประสงค์ร้อยละ มีผู้เข้าร่วมโครงการและกิจกรรมทั้งสิ้น 1,385 คน ร้อยละ 100 จากผลการประเมินความสำเร็จพบว่าทุกกิจกรรมมีผลการดำเนินงานบรรลุผลตามตัวบ่งชี้ของแผน และสรุปผลในภาพรวมได้ ดังนี้ ผู้เข้าร่วมกิจกรรมมีความรู้ความเข้าใจคิดเป็นร้อยละ 88.98 ผู้เข้าร่วมกิจกรรมมีความพึงพอใจ คิดเป็นร้อยละ 88.55 และสามารถนำความรู้ไปใช้ประโยชน์ได้คิดเป็นร้อยละ 88.57

โครงการ/กิจกรรม	งบประมาณ		ผู้เข้าร่วม		ผลการประเมินความสำเร็จตามตัวชี้ของแผน			ระยะเวลา ดำเนินการ	หน่วย ดำเนินงาน	บรรลุ	ไม่บรรลุ
	จัดสรร	เบิกจ่าย	เป้าหมาย	เข้าจริง	ความรู้ความ เข้าใจ (ร้อยละ 85)	ความพึง พอใจ (ร้อยละ 85)	การนำไปใช้ ประโยชน์ (ร้อยละ 85)				
โครงการบูรณาการการเรียนการสอนกับการบริการวิชาการ งานวิจัยและทำนุบำรุงศิลปวัฒนธรรม คณะมนุษยศาสตร์และสังคมศาสตร์											
1. บริการวิชาการให้ความรู้ภาษาจีน	30,000.00	29,950.00	70	70	86.2	86.7	85	2 มิ.ย. 66	การสอนภาษาจีน	✓	
2. บูรณาการเรียนการสอนกับการบริการวิชาการ (หลักสูตรภาษาญี่ปุ่น)	30,000.00	30,000.00	82	82	92.80	91.80	91.60	11 พ.ย. 65 19 ก.พ. 66	ภาษาญี่ปุ่น	✓	
3. พัฒนาห้องสมุดโรงเรียน	30,000.00	29,991.35	30	32	87	85	85.2	9 มิ.ย.66	บรรณารักษศาสตร์	✓	
4. พัฒนาความรู้ให้กับบุคลากรท้องถิ่น	30,000.00	29,712.10	50	51	88	90.20	89.50	15 มิ.ย. 66	การจัดการรัฐกิจ และการปกครอง ท้องถิ่น	✓	
5. เยาวชนรู้เท่าทันสื่อ	30,000.00	30,000.00	80	104	90	90	90	24 ม.ค. 66 8 ก.พ. 66	นิเทศศาสตร์ดิจิทัล	✓	
6. อบรมเชิงปฏิบัติการอ่านและเขียนภาษาไทยเพื่อชุมชน	25,000.00	25,000.00	150	196	87.8	86.50	86.25	15,22 และ 27 ก.พ. 66	หลักสูตรภาษาไทย	✓	
7. ประวัติศาสตร์อยุธยาเพื่อพัฒนาท้องถิ่น	30,000.00	30,000.00	70	76	87.2	86.50	85.40	15 ก.พ. 66	หลักสูตร ประวัติศาสตร์	✓	
8. การเรียนรู้ภาษาอังกฤษผ่านสื่อสมัย	30,000.00	30,000.00	80	97	95	95	95	17 ก.พ. 66	หลักสูตร ภาษาอังกฤษ	✓	
9. อบรมเชิงปฏิบัติการ “การบรรเลงรวมวงดนตรีเครื่องลม”	30,000.00	30,000.00	50	50	92.50	93.20	90.50	23 มิ.ย. 66	หลักสูตรดนตรี สร้างสรรค์	✓	
10. เสริมพลังชุมชนด้วยกระบวนการมีส่วนร่วมทำแผนที่เดินดินการท่องเที่ยวชุมชนบ้านเต่าเสา อำเภอบางซ้าย จังหวัดพระนครศรีอยุธยา	30,000.00	30,000.00	40	47	87.50	76.50	86.40	27 มิ.ย. 66	หลักสูตรการพัฒนา ชุมชนและสังคม	✓	

โครงการ/กิจกรรม	งบประมาณ		ผู้เข้าร่วม		ผลการประเมินความสำเร็จตามตัวชี้ของแผน			ระยะเวลา ดำเนินการ	หน่วย ดำเนินงาน	บรรลุ	ไม่บรรลุ
	จัดสรร	เบิกจ่าย	เป้าหมาย	เข้าจริง	ความรู้ความ เข้าใจ (ร้อยละ 85)	ความพึง พอใจ (ร้อยละ 85)	การนำไปใช้ ประโยชน์ (ร้อยละ 85)				
โครงการบูรณาการเรียนการสอนกับการบริการวิชาการ งานวิจัยและทำนุบำรุงศิลปวัฒนธรรม คณะมนุษยศาสตร์และสังคมศาสตร์											
11. เยาวชนรุ่นใหม่ใส่ใจปัญหาขยะ	16,000.00	16,000.00	60	80	90	90	86.25	25 พ.ค. 66	กลุ่มวิชาภูมิศาสตร์	✓	
12. อบรมเชิงปฏิบัติการ “คุณธรรมจริยธรรมกับคนรุ่นใหม่”	16,450.00	13,300.00	40	40	90	90	90	27 มิ.ย. 66	กลุ่มวิชาปรัชญา และศาสนา	✓	
13. บูรณาการบริการวิชาการกับการเรียนการสอน (สหวิทยาการอิสลาม)	17,800.00	17,800.00	40	80	85	85	90	23 มิ.ย. 66	หลักสูตร สหวิทยาการอิสลาม เพื่อการพัฒนา	✓	
14. การบริการวิชาการเผยแพร่ความรู้ทางกฎหมายที่สำคัญในชีวิตประจำวันและจิตอาสาพัฒนาท้องถิ่น	30,000.00	30,000.00	100	120	86.2	86.85	86.25	25 พ.ค.66	หลักสูตรนิติศาสตร์	✓	
15. อบรมเชิงปฏิบัติการ “การดำเนินงานของเครื่องดนตรีโนววมโหรี”	30,000.00	30,000.00	60	60	88.7	90.50	89.60	30 มิ.ย. 66	หลักสูตรดนตรี ศึกษา	✓	
16. อบรมเชิงปฏิบัติการเรียนรู้เทคนิคการทำเฟอร์นิเจอร์ จากวัสดุรีไซเคิล	30,000.00	29,999.65	30	30	90	90	90	2 มิ.ย. 66	หลักสูตรประยุกต์ ศิลป์	✓	
17. อบรมเชิงปฏิบัติการเพื่อเสริมสร้างความรู้และพัฒนาทักษะวิชาชีพทางด้านศิลปะการแสดง	30,000.00	30,000.00	80	90	87.7	88.45	87.60	3 มี.ค. 66 6 มี.ค. 66	หลักสูตร ศิลปะการแสดง	✓	
18. การเรียนรู้ผ่านเกมการบริหารจัดการเชิงพื้นที่เมืองมรดกโลก	30,000.00	30,000.00	80	80	90	91.63	89.67	23 พ.ค. 66	หลักสูตรรัฐ ประศาสนศาสตร์	✓	
รวม	495,250.00	491,753.10	1,192	1,385	88.98	88.55	88.57				



คำสั่งคณะมนุษยศาสตร์และสังคมศาสตร์

ที่ ๑๕๕ / ๒๕๖๖

เรื่อง แต่งตั้งคณะกรรมการบริหารงานบริการวิชาการ
คณะมนุษยศาสตร์และสังคมศาสตร์ ประจำปีงบประมาณ ๒๕๖๗

เพื่อให้การบริหารงานตามแผนงานบริการวิชาการ ของคณะมนุษยศาสตร์และสังคมศาสตร์ เป็นไปอย่างมีประสิทธิภาพ สำเร็จลุล่วงตามวัตถุประสงค์และเป้าหมายของคณะและมหาวิทยาลัย คณะมนุษยศาสตร์และสังคมศาสตร์ จึงแต่งตั้งผู้มีรายชื่อต่อไปนี้ เป็นคณะกรรมการบริหารงานบริการวิชาการ คณะมนุษยศาสตร์และสังคมศาสตร์ ประจำปีงบประมาณ ๒๕๖๗ ดังนี้

๑. คณะกรรมการอำนวยการ

๑.๑	คณบดีคณะมนุษยศาสตร์และสังคมศาสตร์	ประธานกรรมการ
๑.๒	รองคณบดีฝ่ายกิจการนักศึกษา	รองประธานกรรมการ
๑.๓	รองคณบดีฝ่ายวิชาการ	กรรมการ
๑.๔	รองคณบดีฝ่ายแผนและยุทธศาสตร์	กรรมการ
๑.๕	หัวหน้าภาควิชามนุษยศาสตร์	กรรมการ
๑.๖	หัวหน้าภาควิชาสังคมศาสตร์	กรรมการ
๑.๗	หัวหน้าสำนักงานคณบดี	กรรมการและเลขานุการ

หน้าที่

๑. ให้คำแนะนำ ให้คำปรึกษา ส่งเสริม สนับสนุน และอำนวยความสะดวกในการจัดกิจกรรม
๒. ช่วยเหลือ ดูแล แก้ปัญหา ให้การดำเนินงานด้านการบริการวิชาการของคณะดำเนินไปด้วย

ความเรียบร้อย

๒. คณะกรรมการดำเนินงานบริการวิชาการ

๒.๑	รองศาสตราจารย์ ดร.กานดา	เตชะชั้นหมาก	ประธานกรรมการ
๒.๒	รองศาสตราจารย์ ดร.ปฐมบุตร	แก้วสมนึก	กรรมการ
๒.๓	ผู้ช่วยศาสตราจารย์ ดร.อัครวินท์	ศาสนพิทักษ์	กรรมการ
๒.๔	ผู้ช่วยศาสตราจารย์ ดร.จุฬาส	ภูธนัญญภัทร	กรรมการ
๒.๕	ผู้ช่วยศาสตราจารย์ ดร.อรพิมพ์	สุขสุวรรณ	กรรมการ
๒.๖	ผู้ช่วยศาสตราจารย์ ดร.อัมพร	เสงี่ยมวิบูล	กรรมการ
๒.๗	ผู้ช่วยศาสตราจารย์สุกัลยา	คงประดิษฐ์	กรรมการ
๒.๘	ผู้ช่วยศาสตราจารย์นุณีเราะฮ์	ยี่ดำ	กรรมการ
๒.๙	ผู้ช่วยศาสตราจารย์บังอร	บุญปั้น	กรรมการ
๒.๑๐	อาจารย์ ดร.เอนก	รักเงิน	กรรมการ
๒.๑๑	อาจารย์วิวัฒน์	ร้อยศรี	กรรมการ
๒.๑๒	อาจารย์รัตนชัย	ปรีชาพงศ์กิจ	กรรมการ

/๒.๑๓ อาจารย์...

- ๒ -

๒.๑๓	อาจารย์พรเพ็ญ	ไพศาลศุภนิมิต	กรรมการ
๒.๑๔	อาจารย์ธิดารัตน์	ภูมิวัฒน์	กรรมการ
๒.๑๕	อาจารย์ศุภสุดา	ปรีเปรมใจ	กรรมการ
๒.๑๖	อาจารย์กาญจนา	สุชาบุรณ์	กรรมการ
๒.๑๗	อาจารย์สุชนา	หลงเจริญ	กรรมการ
๒.๑๘	อาจารย์คมลักษณ์	ไชยยะ	กรรมการ
๒.๑๙	อาจารย์ภูวรินทร์	วาดเขียน	กรรมการ
๒.๒๐	อาจารย์ปานหทัย	วัชรวิงศ์ ณ อยุธยา	กรรมการ
๒.๒๑	อาจารย์ ว่าที่ ร.ต.สุพรชัย	ปิยะรัตน์วนกุล	กรรมการ
๒.๒๒	นางสาววิไลวรรณ	สังฤทธิ์	กรรมการและเลขานุการ

หน้าที่

๑. สืบหาความต้องการการบริการวิชาการของชุมชนและสังคมในพื้นที่เป้าหมาย
๒. จัดทำแผนการบริการวิชาการประจำปีที่สอดคล้องกับความต้องการของสังคมและกำหนดตัวบ่งชี้ วัดความสำเร็จในระดับแผนและโครงการบริการวิชาการแก่สังคมและเสนอกรรมการประจำคณะเพื่อพิจารณาอนุมัติ
๓. จัดทำแผนการใช้ประโยชน์จากการบริการวิชาการ เพื่อให้เกิดผลต่อการพัฒนานักศึกษาชุมชน หรือสังคม
๔. ประเมินความสำเร็จตามตัวบ่งชี้ของแผนและโครงการบริการวิชาการแก่สังคมในข้อ ๒. และนำเสนอคณะกรรมการประจำคณะ เพื่อพิจารณา
๕. นำผลการประเมินตามข้อ ๔. มาปรับปรุงแผนหรือพัฒนาการให้บริการวิชาการในปีต่อไป

สั่ง ณ วันที่ ๑๖ ตุลาคม พ.ศ. ๒๕๖๖



(รองศาสตราจารย์ ดร.วิณัฐรา แสงสุข)

คณบดีคณะมนุษยศาสตร์และสังคมศาสตร์